

DOSSIER DE PRESSE

TOURISTIQUE & CULTURELLE
SUPRENANTE & INSPIRANTE
UNIQUE & MULTIPLE



Fortifications
de Vauban

Ville de
Besançon



CITADELLE
BESANÇON
PATRIMOINE MONDIAL
VECTEUR D'ÉMOTION



SITE
VAUBAN



MUSÉE DE LA
RÉSISTANCE ET DE
LA DÉPORTATION



MUSÉE
COMTOIS



MUSÉE M

BIENVENUE À LA CITADELLE DE BESANÇON !

LA CITADELLE DE BESANÇON C'EST...

2

3

280 000

visiteurs annuels :
la Citadelle est le site le plus
visité de Franche-Comté



12 ha
de superficie



1,8 km
longueur de remparts



1 architecte



& 1 site unique en
France

550 m
linéaires de
chemins de
ronde



3,7 km
longueur de murs



1 hectare
de toiture

25

bâtiments historiques
couvrant 24 000 m²



364 m

d'altitude. La Citadelle offre un
panorama unique sur Besançon
et ses environs

1 million
de pièces du Musée
d'Histoire Naturelle



103 000
pièces dans les
collections du
Musée comtois

3

musées



labellisés «Musées de France» :
Musée de la Résistance et de la
Déportation, Musée comtois et
Muséum

100 000

pièces dans les
collections du Musée
de la Résistance et de
la Déportation



59%

des espèces
en voie de
disparition au
Parc zoologique

60

plans de
sauvegarde au
Muséum

2008

date de la reconnaissance
Unesco aux côtés de 11 autres
sites majeurs de Vauban



Fortifications
de Vauban

La Citadelle en 5 questions

1 POURQUOI BESANÇON ?

Besançon s'inscrit dans un site particulièrement exceptionnel : une boucle formée par un méandre du Doubs et fermée par une colline. Cela fait de la capitale comtoise **une place forte naturelle !** C'est donc grâce à cette position stratégique exceptionnelle que **Vauban a jeté son dévolu sur Besançon.**

Et il n'était pas le premier à tomber amoureux ! Bien avant lui, Jules César aussi avait déjà mesuré tout le potentiel de Besançon :

« Sa position naturelle la rendait si forte qu'elle offrait de grandes facilités pour faire durer les hostilités : le Doubs entoure presque la ville entière d'un cercle qu'on dirait tracé au compas ; l'espace que la rivière laisse libre ne mesure pas plus de seize cents pieds, et une montagne élevée le ferme si complètement que la rivière en baigne la base des deux côtés. Un mur qui fait le tour de cette montagne la transforme en citadelle et la joint à la ville ». La Guerre des Gaules, Jules César

3 AVANT D'ÊTRE SOUS LE FEU DES PROJECTEURS, LA CITADELLE A-T-ELLE CONNU DES HEURES SOMBRES ?

La partie la plus sombre de son destin s'est déroulée il y a 70 ans. Lors de la **décennie 1940**, la Citadelle a été le **lieu d'exécution de 98 résistants** arrêtés dans les environs et condamnés à mort après leur procès. Elle est ensuite devenue un dépôt d'internement pour des milliers de prisonniers de guerre de l'armée allemande, soldats capturés dès la libération de la France.

4 LA CITADELLE, C'EST UN MUSÉE ?

Oui et non ! La Citadelle a été achetée en 1959 par la Ville de Besançon à l'Armée ; c'est à la fois un site touristique à ciel ouvert et un lieu culturel. La Citadelle abrite aujourd'hui derrière ses fortifications **3 Musées de France** : le Musée de la Résistance et de la Déportation, le Musée comtois ainsi que le Muséum.

2 LA CITADELLE C'ÉTAIT QUOI AVANT ?

Avant d'accueillir près de 280.000 visiteurs par an, la Citadelle fut, tour à tour, cité fortifiée, **casernes, prison d'État, camp de prisonniers de guerre et dépôt militaire.**

5 POURQUOI LA CITADELLE A-T-ELLE CONQUIS L'UNESCO ?

En juillet 2008, les fortifications de Vauban ont été reconnues pour leur « **valeur universelle exceptionnelle** ». C'est parce que Vauban a joué un rôle majeur dans l'histoire des fortifications et qu'il a influencé l'architecture militaire à travers le monde que son oeuvre a retenu l'attention de l'UNESCO. Au total, 12 bâtiments fortifiés dont la Citadelle de Besançon sont inscrits sur la Liste du patrimoine mondial par l'UNESCO, sous l'appellation « **Fortifications de Vauban** ».

Ainsi Briançon, Mont-Dauphin, Villefranche-de-Conflent, Mont-Louis, Blaye/Cussac-Fort-Médoc, Saint-Martin-de-Ré, Camaret-sur-Mer, Saint-Vaast-la-Hougue, Arras, Longwy, Neuf-Brisach et la Citadelle de Besançon font partie du Réseau Vauban. Cette série de sites devient ainsi le 32^e bien français inscrit au Patrimoine mondial par l'UNESCO.



LES VALEURS DE L'UNESCO COMME FIL ROUGE

L'UNESCO, Organisation des Nations Unies pour l'Éducation, la Science et la Culture, encourage **l'identification, la protection et la préservation du patrimoine culturel et naturel** ayant une valeur exceptionnelle pour l'humanité et ce dans le monde entier.

Outre une reconnaissance internationale, l'inscription à l'UNESCO est une ouverture vers l'extérieur autour de valeurs universelles. Quatre principes idéaux humanistes trouvent ainsi écho au sein du site patrimonial et des musées qu'il abrite :



- > **La conservation et valorisation du patrimoine** via le Monument Vauban
- > **Le dialogue entre cultures et sociétés** grâce au Musée comtois
- > **L'éveil des consciences pour favoriser la construction de la paix** avec le Musée de la Résistance et de la Déportation
- > **La préservation et l'éducation à la biodiversité** animale et végétale au travers des actions du Muséum

Fortifications
de Vauban

Ainsi, en explorant la Citadelle, le visiteur apprend du passé, pour comprendre aujourd'hui et agir demain.

My name is Vauban

C'EST LE MOMENT DE FAIRE LES PRÉSENTATIONS !

L'histoire de la Citadelle de Besançon est intimement liée à celle de son architecte : Sébastien Le Prestre, plus connu sous le nom de Vauban. Ingénieur, architecte, urbaniste, hydraulicien, économiste, philosophe et fin stratège, ce touche-à-tout se penche sur les plans de la citadelle pour la première fois en 1668. Souvent comparé à Léonard de Vinci, le marquis de Vauban ne va pas seulement marquer de son empreinte l'ensemble de la capitale comtoise, il va offrir à Besançon un ensemble architectural de premier plan, aujourd'hui inscrit sur la Liste du patrimoine mondial de l'UNESCO et ouvert au public.

6 QUI EST VAUBAN, LE GRAND INGÉNIEUR DE LOUIS XIV ?

Sébastien Le Prestre, futur marquis de Vauban, est issu de la petite noblesse bourguignonne. Baptisé le 15 mai 1633 à Saint-Léger-de-Foucherets (dans l'Yonne), il entre en 1651 comme cadet dans le régiment du Prince de Condé, sous le nom de Vauban. En 1653, Mazarin le convainc de se rapprocher de Louis XIV. À partir de cet instant et pendant 54 ans, Vauban servira le roi avec une fidélité totale ! Vauban devient ingénieur militaire. À ce titre, il dessine les plans des fortifications et assure la défense ou le siège des places fortes. Il participe personnellement aux actions de guerre et sera même blessé lors du siège de Douai pendant la guerre franco-allemande de 1667. Dès lors, il n'aura qu'une seule idée en tête : rendre les fortifications du royaume impénétrables. À 34 ans, il parcourt la France en long, en large et en travers, de Dunkerque à la frontière des Pyrénées, de Strasbourg à Brest, pour superviser l'ensemble des travaux de fortifications du royaume, dont ceux de la citadelle à Besançon. Après avoir œuvré avec succès à la défense du territoire, il mène un dernier combat contre la maladie. Bataille qu'il perdra le 30 mars 1707 à Paris.

7 VAUBAN ET BESANÇON : DES LIENS SOLIDES

Louis XIV donne à Besançon un rôle stratégique considérable. Objectif ? **Défendre la nouvelle frontière** gagnée à l'est du royaume de France. À sa demande, Vauban transforme la ville en un immense chantier militaire. Pour avoir victorieusement conduit le siège de la ville, Vauban connaît toutes ses faiblesses, notamment la hauteur des collines environnantes et l'exiguïté du terrain bordant la rivière. Vauban se lance alors un défi de taille : **rendre Besançon imprenable**. Au bord du Doubs, il élève ses premières tours bastionnées, capables de défendre le bas de la cité. Les enceintes défensives qu'il imagine et conçoit collent toujours aux reliefs, se fondent dans le paysage et dissuadent bien souvent l'ennemi de toute attaque... Aujourd'hui encore, la Citadelle de Besançon fait partie des constructions les plus représentatives de ces règles d'or. Avec sa position stratégique, sur un mont fermant tel un mur la boucle que forme un large méandre de la rivière Doubs : **la citadelle devient l'une des meilleures places fortes d'Europe**. Alors qu'il dessine les plans de la citadelle en 1668, le Traité d'Aix-la-Chapelle restitue la Franche-Comté aux Espagnols. Il faudra attendre 1674 pour que l'armée française, avec à sa tête Vauban lui-même, conquiert définitivement la province. L'ingénieur du roi modifie et achève alors les travaux d'édification de la citadelle entamés par les Espagnols. En seulement trente années, il fortifie la ville, changeant à jamais le destin de Besançon.



TEMPS FORTS EN 2026

AVRIL

PATRIMOINE MONDIAL EN FÊTE Dimanche 19 avril

Une journée festive autour du Patrimoine mondial dans les 9 sites inscrits sur la Liste du patrimoine mondial de l'UNESCO en Bourgogne-Franche-Comté : visites, animations, jeux et activités.

MIGRATIONS CONTÉES du 30 avril au 31 août

Une exposition sensible qui donne à entendre les voix des migrations et les histoires qu'elles portent. À travers la création artistique, l'exposition Migrations contées explore comment la langue – à l'oral comme à l'écrit – devient un refuge et un lien pour exprimer l'exil et le métissage. Un parcours unique, ancré dans le territoire bisontin, où artistes et témoins s'unissent pour dessiner un monde commun

WEEK-END GRAND SIÈCLE 27 & 28 juin - Les femmes au XVII^e

Nombreuses sont les femmes qui ont de près ou de loin un rapport avec la Citadelle : que ce soit les louves comtoises, les femmes d'aubergistes, les accusées de l'affaire des poisons ou la femme du gouverneur, ce sont leurs destinées singulières et leur quotidien durant les XVII^e et XVIII^e siècles qui sera conté durant ces deux jours.. Au programme : scènes de théâtre et animations.

ET D'AUTRES ÉVÉNEMENTS...

RENDEZ-VOUS AUX JARDINS 6 & 7 juin

LE PRINTEMPS DE LA BIODIVERSITÉ Du 4 avril au 19 avril

LES APÉROS AVEC V.U.E ET INSOLITES 5 & 19 juin, du 18 juillet au 29 août, les vendredis à 19 h 30

CINÉMA EN PLEIN AIR Les jeudis soirs, du 16 juillet au 27 août

16 juillet - Le peuple migrateur
23 juillet - Little miss sunshine
30 juillet - O'Brother
6 août - La vie rêvée de Walter Mitty
13 août - Into the wild
20 août - Apollo 13
27 août - Peter Pan

JUILLET

SOIRÉE MAGIE Mercredi 8 juillet

Le 8 juillet, la Citadelle se transformera en royaume de l'illusion et de l'étonnement. Une soirée placée sous le signe de la magie pour surprendre et divertir, où petits et grands pourront se laisser porter par l'univers envoûtant des illusionnistes.

PANORAMA SONORE Les 9 & 10 juillet

Devenu un rendez-vous incontournable de la saison, le festival de musique de la Citadelle accueillera pour la cinquième année, des artistes locaux, nationaux et internationaux.

OCTOBRE

CITALLOWEEN Les 31 octobre et 1^{er} novembre

Citalloween revient pour petits et grands, en journée les 31 octobre et 1^{er} novembre, avec des contes, des ateliers... et une soirée ados-adultes le 31 octobre. Au programme de la soirée, bal costumé thématique halloween et plein d'autres surprises.

La programmation de la Citadelle est soutenue financièrement par le Conseil Départemental du Doubs, Grand Besançon Métropole.

SCANNEZ POUR DÉCOUVRIR
NOTRE PROGRAMMATION



> Toute l'année, visites guidées, expositions temporaires, jeux-enquêtes, parcours animés, escape-game, ateliers participatifs, spectacles et événements rythment la vie de la Citadelle. Pour en savoir plus : www.citadelle.com

ÉVÉNEMENTS DONNÉS À TITRE INDICATIF POUVANT FAIRE L'OBJET DE MODIFICATIONS ULTÉRIEURES.

www.citadelle.com

Bienvenue à la Citadelle

VISITER LA CITADELLE !

DIS-MOI CE QUE TU AIMES, JE TE DIRAI QUELLE VISITE EST FAITE POUR TOI !

J'AIME...

ÊTRE LIBRE

AVEC L'APPLICATION MACITADELLE

Cette application est conçue comme un **guide interactif** pour se repérer sur le site et découvrir la Citadelle en totale autonomie. Histoire, patrimoine, musées, animations proposées sous forme de « menu du jour » : tout est fait pour faciliter l'expérience des visiteurs et leur offrir un maximum de contenus (textes, vidéos, images et diaporamas, sons et voix-off, animations 3D).

LE + DE L'APPLI : MaCitadelle c'est **plusieurs parcours** de visite à destination des adultes, des enfants et groupes scolaires et des personnes en situation de handicap. Elle est disponible en **français, anglais, allemand, italien, espagnol, néerlandais, japonais pour certains parcours et audio-description.**

ZOOM SUR...

LES JEUX-ENQUÊTES : ils révèlent au public les aspects méconnus du site à travers diverses énigmes et épreuves. Des moments à partager en famille ou entre amis ! Disponible en français, anglais, allemand et italien.

LA « CITADELLE EN BREF », un parcours conçu pour découvrir le site et ses lieux incontournables en moins d'une heure. Disponible en français, anglais, allemand, néerlandais, espagnol, italien et japonais.

LE PARCOURS « FAUNE SAUVAGE », une manière de mettre en lumière les espèces locales qui peuplent le monument et son environnement. Disponible en français.

- > Application disponible gratuitement et sans téléchargement pour les personnes équipées d'un smartphone ou d'une tablette.
- > Prêt de tablette possible sur place dans la limite du matériel disponible.

PARTAGER AVEC MES ENFANTS

PARCOURS ENFANT SUR L'APPLICATION

Tout au long d'un parcours, **spécialement adapté à l'univers des jeunes publics**, un personnage animé accompagne et guide les 7-12 ans au fil des 13 étapes. Au menu : architecture, construction de la citadelle, vie quotidienne à l'époque de Vauban ou encore inscription au Patrimoine mondial de l'UNESCO. **Chaque station propose un jeu** : quiz, puzzle, jeu des erreurs, jeu de déplacement, jeu de placement, jeu de grattage, découverte d'intrus dans une image...

> Durée du parcours : **entre 1 h et 1 h 30.**



SAVE THE DATE

Visites selon programmation,
à retrouver sur citadelle.com/agenda

QU'ON ME RACONTE DES HISTOIRES

« SUR LES TRACES DE VAUBAN »

Beaucoup d'histoire, un peu de logique, un soupçon de géométrie et de l'humour à profusion : voici la recette pour une découverte mémorable de la Citadelle **en compagnie d'un comédien**. Immergé dans le règne du Roi-Soleil, le visiteur est accueilli par Vauban « en personne ». Alliant talent artistique et pertinence historique, cette visite animée initie petits et grands à l'ingénierie militaire.

> Durée : **1 h / Tarif : 6,50€ adulte / 4,20€ enfant (8-17 ans)** en complément de l'entrée Citadelle.



JOUER LES EXPLORATEURS

[NOUVELLE FORMULE] « CITADELLE SECRÈTE »

Les visiteurs, en petit groupe (18 max.) accompagnés d'un médiateur du patrimoine, profitent d'une découverte optimale du chef-d'œuvre de Vauban en suivant **un parcours inédit** et inaccessible en dehors des visites guidées. Cet itinéraire comprend notamment le passage dans la **galerie souterraine** dite « communication 110 ». Longue de **127 mètres**, elle permettait à l'époque de Vauban une circulation et un repli optimal des soldats en cas d'attaque. Un excellent prétexte pour **revivre le quotidien des soldats et comprendre l'architecture, l'histoire et le rôle de ce type de souterrain.**

> Durée : **1 h 45 / Tarif : 3,20€ adulte / 2,10€ enfant (8-17 ans)** en complément de l'entrée Citadelle.

[NOUVEAU]

« VISITE COULISSE »

Accompagné d'un soigneur-médiateur, le public accède à des espaces habituellement fermés au public et découvrent le travail essentiel de celles et ceux qui veillent chaque jour sur les animaux du Parc zoologique.

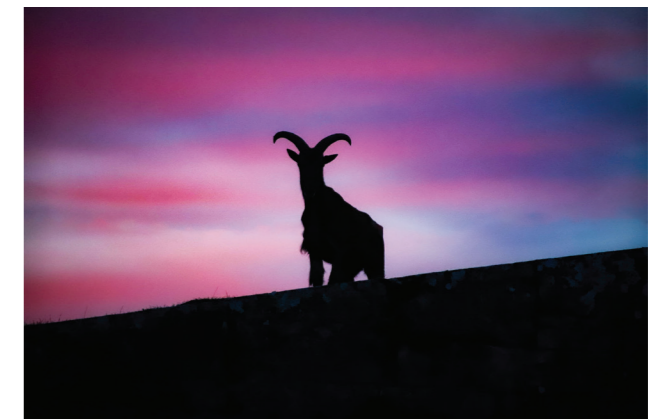
> Durée : **1 h / Tarif : 12€ adulte / 4€ enfant jusqu'à 7 ans / 8€ enfant 8 à 17 ans** en complément de l'entrée Citadelle.

[NOUVEAU]

« VISITE NOCTURNE »

Accompagnés d'un soigneur-médiateur, le public est embarqué pour une visite nocturne unique pour observer la vie secrète des animaux de la Citadelle.

> Durée : **1 h / Tarif : 12€ adulte / 4€ enfant jusqu'à 7 ans / 8€ enfant 8 à 17 ans** en complément de l'entrée Citadelle.



« VISITE DU NATURALIUM »

Une visite guidée qui invite à s'interroger sur la biodiversité. La biodiversité c'est quoi? Comment évolue-t-elle? Quels sont les impacts des activités humaines sur la nature?

> Durée : **1 h / Gratuit pour les détenteurs d'un billet ou d'un abonnement Citadelle**

L'HISTOIRE AVEC UN GRAND H

« 3 SIÈCLES D'HISTOIRE »

Avec un médiateur du patrimoine, cette visite permet de découvrir les **caractéristiques d'une fortification bastionnée, l'œuvre et la carrière de Vauban**, ainsi que l'histoire et les **différents rôles de la Citadelle** de sa construction à son inscription au Patrimoine mondial de l'UNESCO.

> **Durée : 1 h / Tarif : 3,20€ adulte / 2,10€ enfant** (8-17 ans) en complément de l'entrée Citadelle.

« DÉCOUVERTE DU MUSÉE DE LA RÉSISTANCE ET DE LA DÉPORTATION »

15 ans de réflexions, 3 ans de travaux, des espaces entièrement repensés, une nouvelle muséographie : accompagnés d'un guide, venez découvrir le nouveau Musée de la Résistance et de la Déportation et ses riches collections dont un fonds exceptionnel d'art en déportation.

> **Durée : 90 min / Gratuit pour les détenteurs d'un billet ou d'un abonnement Citadelle / Déconseillé aux moins de 10 ans.**



« TRAJECTOIRES DE VIE »

Le Musée pose un regard sur les frontières qui dessinent la Franche-Comté, et les différentes migrations humaines qui les traverse. Pour cela, nous partons à la rencontre des colporteurs, saltimbanques, douaniers, et autres habitants qui, depuis le 19^{ème} font de la Franche-Comté un territoire multiculturel.

> **Durée : 45 min / Gratuit pour les détenteurs d'un billet ou d'un abonnement Citadelle.**



La Citadelle, un terrain de jeu à ciel ouvert

LE JEU PARCOURS « LA MALÉDICTION DES SIÈCLES »

D'AVRIL À OCTOBRE

Équipés d'un sac aventure, les visiteurs parcourent les époques et explorent les différents espaces et musées de la Citadelle afin de sauver la famille Marcellin d'une malédiction ancestrale lancée par un puissant sorcier. En résolvant les énigmes et en déjouant les mauvais tours, ils viendront peut-être à bout de La Malédiction des Siècles...

[NOUVEAU] ESCAPE GAME « CITADELLE ASSIÉGÉE ! »

D'AVRIL À OCTOBRE

Début du XVIII^e siècle. Nous sommes en pleine Guerre de la Succession d'Espagne. Le royaume de Louis XIV est menacé de tous côtés. Les ennemis sont en approche, la citadelle doit se préparer à être assiégée.

Vous n'avez que très peu de temps pour réunir les ressources nécessaires. Réflexion, œil affuté et adresse vous permettront de retrouver tout l'équipement pour résister à l'attaque. Le gouverneur viendra tout vérifier au bout d'une heure, soyez prêt pour l'inspection !

MENER L'ENQUÊTE AVEC L'APPLI MACITADELLE

TOUTE L'ANNÉE

LE DÉFI DE VAUBAN. Les joueurs sont missionnés par Vauban pour construire la citadelle. Ils choisissent leur corps de métier et doivent résoudre un certain nombre d'énigmes pour avancer dans la construction. Mais un saboteur essaie de leur mettre des bâtons dans les roues ! Les joueurs doivent comprendre qui il est et où il se cache pour l'empêcher de nuire et réussir à finir la construction du monument.

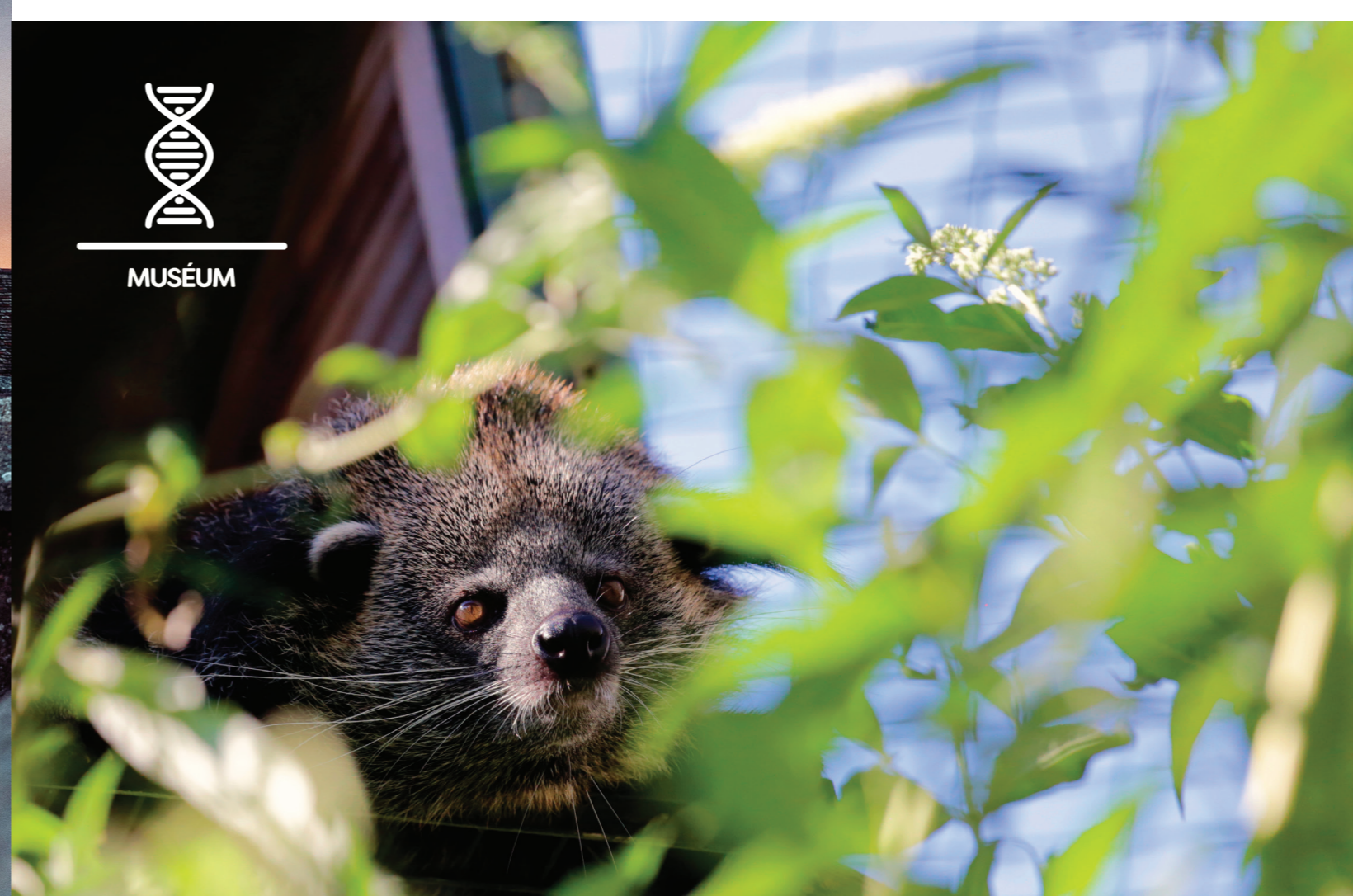
LA CAVALE DES CADETS. 1685 : depuis bientôt trois ans, la Citadelle de Besançon abrite une école de cadets. La rigueur de la vie militaire s'impose à ces jeunes recrues. La mission des joueurs ? Aider les cadets à sortir de la citadelle pour aller se divertir en ville avant le prochain tour de garde programmé une heure plus tard. Pour cela, les joueurs doivent passer des épreuves et ramasser des clés tout au long du parcours...

SCANNEZ POUR DÉCOUVRIR LA VIDÉO DE NOS VISITES GUIDÉES





SITE
VAUBAN



MUSÉUM

La Citadelle et ses 3 Musées de France



MUSÉE DE LA
RÉSISTANCE ET DE
LA DÉPORTATION



MUSÉE
COMTOIS

Monument Vauban

POUSSEZ LA PORTE DE...

LA CHAMBRÉE DE SOLDATS

Aménagée avec une grande table centrale et deux bancs, un lit, une cheminée équipée d'ustensiles utilisés à l'époque pour cuisiner (pot à cuire, assiette, crémaillère...), un coin costumes (mis à disposition des visiteurs), un râtelier d'armes, une petite table dédiée à l'hygiène, un autre espace évoquant le temps libre ou la religion, la chambrée de soldats **reconstituée à l'identique** permettra d'en apprendre plus sur l'alimentation, l'armement, l'hygiène, les loisirs à travers une expérience grandeur nature.

> UN ESPACE OÙ L'ON PEUT ENFIN TOUCHER AVEC LES MAINS !

Il est en effet tout à fait possible de **toucher les objets et mobiliers présents**, des reproductions non mises sous vitrines, et de se mettre à la place des soldats. Les visiteurs peuvent découvrir ce lieu sans aucune mise à distance, ce qui n'aurait pas été le cas avec des objets originaux. L'éclairage participe à cette immersion grâce à des sources lumineuses douces et diffuses qui reproduisent les flammes de chandelles ou de lampes à huile, les visiteurs peuvent également s'asseoir près de la cheminée, s'allonger sur le lit...

Le + : un casque de réalité virtuelle pour se plonger dans le XVII^e siècle.



LA CHAPELLE SAINT-ÉTIENNE

Pousser la porte de la Chapelle Saint-Etienne, c'est un peu comme découvrir la machine à remonter le temps ! Grâce à un **spectacle historique multimédia**, le visiteur est immergé dans un espace inattendu qui l'enveloppe, l'accueille et va le transporter dans le temps et l'espace. Chaque partie de la chapelle (murs, voûte, chœur...) devient une immense surface de projection où s'entremêlent diverses techniques de traitement de l'image comme les animations d'archives et les tournages. Durant 15 minutes, le visiteur voyage à travers différents épisodes retraçant **l'histoire de la Citadelle**, qui débute au temps de Jules César, passant par le règne de Louis XIV, les heures de gloire de Vauban, et s'achève sur l'histoire contemporaine du lieu.

> UN SPECTACLE POUR TOUS

Avec 280 000 visiteurs annuels en moyenne, dont un fort public familial, la Citadelle de Besançon a imaginé un spectacle s'adressant à tous les publics.

Diffusé en continu, toutes les 20 minutes à partir de 10 h, ce spectacle est disponible en anglais, allemand, néerlandais et audio-description pour les personnes malentendantes.

L'ESPACE VAUBAN

L'espace Vauban, c'est 4 salles d'exposition dédiées à l'illustre architecte et son siècle. Elles retracent les deux conquêtes françaises de la Franche-Comté, la construction de la citadelle et la vie qu'y menèrent les Cadets du Roi de 1682 à 1694. Ce voyage dans le temps se poursuit avec la projection d'un **film d'animation** sur la construction et l'histoire des lieux « Au cœur d'une citadelle ». Réalisé en images de synthèse et d'une durée de dix minutes, il est diffusé en continu.

> UNE MAQUETTE TACTILE

Grâce à une **maquette tactile** de 60 cm³, le public s'initie autrement au monde de l'art du bâtisseur et découvre les matériaux de construction utilisés pour l'édification de la citadelle. Une maquette en 3D particulièrement adaptée aux visiteurs malvoyants et aux enfants.



LE MOULIN

Au XVII^e siècle, Vauban conçoit ses forteresses pour supporter un siège d'environ 48 jours en attendant l'arrivée d'une troupe alliée. Le moulin de la Citadelle était donc un **élément majeur de la vie quotidienne des 600 à 800 soldats** présents. En effet, il leur permettait de fabriquer la farine essentielle à la confection de leur pain quotidien. Au XVIII^e siècle, le moulin fonctionnait grâce à deux ânes ou chevaux tournant autour de l'axe central. Particularité du moulin : il est composé de deux jeux de meules, ce qui permettait de fabriquer deux fois plus de farine en même temps.

Ce moulin est aujourd'hui, l'un des rares vestiges témoignant de la vie quotidienne de la place forte qu'était la citadelle et également **l'un des seuls exemplaires conservés en France.**



SCANNEZ POUR EN SAVOIR PLUS SUR LE MONUMENT VAUBAN



UN MOMENT DE DÉTENTE AU JARDIN VAUBAN

Le jardin Vauban présente les plantes utilisées au XVIII^e siècle (alimentaires et médicinales) et permet d'évoquer l'usage du végétal dans le quotidien des soldats, mais aussi des officiers supérieurs qui vivaient à la citadelle.



Musée de la Résistance & de la Déportation

MUSÉE D'HISTOIRE, OUTIL CITOYEN.

UNE COLLECTION DE PLUS DE 100 000 PIÈCES

C'est sous l'impulsion de Denise Lorach (1916-2001), ancienne déportée de Bergen-Belsen, et grâce à la volonté de toutes les associations de résistants et déportés de Franche-Comté, que le musée ouvre ses portes en 1971. Il s'implante naturellement à la Citadelle qui vit l'exécution de 98 résistants condamnés à mort sous l'Occupation. Enrichies en permanence par des dons et des acquisitions, les collections comptent à l'heure actuelle plus de **100 000 pièces** parmi lesquelles **600 œuvres, 15 000 photographies, 790 affiches, 80 000 pièces d'archives et 2 500 objets**. Ces collections exceptionnelles et uniques font aujourd'hui la renommée internationale du musée de Besançon.

UN NOUVEAU MUSÉE DEPUIS SEPTEMBRE 2023

Après une réflexion amorcée il y a plus de 10 ans et 3 ans de travaux de rénovation, le Musée de la Résistance et de la Déportation a ouvert de nouveau ses portes le 8 septembre 2023.

Il dévoile au public des collections exceptionnelles, notamment un fonds d'art en déportation riche de plus de 600 petites peintures, statuettes et dessins réalisés clandestinement dans les prisons et camps de concentration du Reich.

C'est à travers l'idée force « Musée d'Histoire, outil citoyen », qui accorde une place essentielle à une démarche de questionnement, de connaissance, de mise en perspective et d'une Histoire pensée comme savoir critique, que le musée a repensé ses espaces d'exposition.

Désormais, il propose 3 espaces d'exposition distincts :

- un espace d'exposition permanent
- un espace d'exposition temporaire, dans lequel une nouvelle exposition est proposée chaque année
- un espace dédié à **l'art en déportation, le trésor du musée dont la collection est l'une des plus grandes d'Europe**.

Depuis sa création, c'est grâce aux donateurs que se sont constituées les collections du musée, illustrant le lien parfois intime qui lie l'établissement, les témoins et leurs familles.



LE JARDIN RÉSURRECTION ET L'ESPACE MÉMORIEL

Un nouveau jardin, inauguré en avril 2024 baptisé 'Résurrection' rend hommage à tous les déportés de la Seconde Guerre mondiale. Il est composé de la variété de rose, créée par l'ancienne déportée Marcelle Dudach-Roset et le rosiériste Michel Kriloff, incarnant ainsi l'espoir, la liberté et la paix. Ces fleurs viennent entourer la statue du témoin de Georges Oudot créant ainsi un espace mémoriel pour les familles de déportés et les visiteurs.

SCANNEZ POUR EN SAVOIR PLUS SUR LE MUSÉE DE LA RÉSISTANCE ET DE LA DÉPORTATION



EXPOSITION TEMPORAIRE

CEIJA STOJKA "GARDER LES YEUX OUVERTS" DU 27 FÉVRIER AU 21 SEPTEMBRE 2026

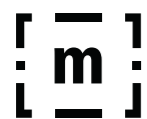
Née en Autriche, dans la communauté rom des Lovara, Ceija Stojka (1933-2013) est une artiste autodidacte, à la fois autrice, peintre et dessinatrice. Rescapée des camps de concentration d'Auschwitz, Ravensbrück et Bergen-Belsen dans lesquels elle a vécu de 1943 à 1945, alors âgée de 10 à 12 ans, elle fut l'une des premières à témoigner du génocide des Tsiganes perpétré par les Nazis, plus de quarante ans après les événements.

Ceija Stojka est une artiste aujourd'hui internationalement reconnue, apparentée à l'art brut, ainsi qu'une figure emblématique des peuples roms et de leur extermination durant la Seconde Guerre mondiale.

L'exposition présentée au musée des Beaux-Arts et d'Archéologie de Besançon, en co-commissariat avec le musée de la Résistance et de la Déportation, propose au public de découvrir cette femme artiste selon une approche mêlant art et histoire, esthétique et mémoire.

Dans les salles du Musée de la Résistance et de la Déportation sont présentés deux films documentaires réalisés par Karin Berger sur Ceija Stojka, diffusés aux heures d'ouverture au public du musée.





Musée comtois

DIALOGUE ENTRE CULTURES ET SOCIÉTÉS

IL ÉTAIT UNE FOIS, LA FRANCHE-COMTÉ...

Région frontalière, la Franche-Comté s'est construite au fil d'une histoire mouvementée, faite d'alliances, de conflits, de circulations et d'échanges. Ces dynamiques ont profondément marqué les paysages, les cultures et le quotidien de ses habitants. À travers ses collections, le Musée comtois propose des clés de lecture pour comprendre la société franc-comtoise du 19e siècle à nos jours.

L'ETHNOLOGIE RÉGIONALE : UN TERRAIN DE JEU SINGULIER

L'exposition permanente donne à voir la Franche-Comté de l'intérieur, en s'attachant aux pratiques ordinaires comme aux temps forts de la vie collective. Vie domestique, enfance, artisanat et industrie, croyances, spectacle et loisirs constituent autant de portes d'entrée pour appréhender, de manière sensible, les modes de vie régionaux. Objets, images et témoignages éclairent les transformations sociales et culturelles du territoire. Une collection de marionnettes parmi les plus remarquables en France, ainsi que des ensembles consacrés au cirque et au théâtre populaire, rappellent la richesse de la création et de la liberté d'expression chères à l'esprit franc-comtois.

La photographie traverse l'ensemble du parcours : des images de Jean Garneret et de l'association Folklore Comtois (années 1930-1990) aux plaques de verre de la famille d'Orival (19e-20e siècles), jusqu'aux œuvres contemporaines de Marc Paygnard, ces regards multiples donnent à voir les habitantes et habitants de la région.



Au travers d'expositions temporaires, de visites et d'ateliers, le Musée comtois invite au dialogue et aux rencontres.

VENIR, PARTIR, HABITER : UNE RÉGION EN MOUVEMENT

Ouverte au public à partir du 1^{er} avril 2026, cette nouvelle salle propose un regard anthropologique sur les migrations en Franche-Comté, à partir de situations transfrontalières, d'histoires locales et de trajectoires individuelles. Elle met en lumière la richesse des apports humains, culturels et sociaux issus de ces mobilités, tout en interrogeant les expériences vécues, les formes d'hospitalité, les contrôles et les échanges. De la frontière franco-suisse aux migrations liées au travail, aux trajectoires familiales ou aux contextes politiques et économiques, le musée explore la manière dont ces circulations ont transformé durablement la société régionale et contribuent à la construction d'identités plurielles.



SCANNEZ POUR EN SAVOIR PLUS SUR LE MUSÉE COMTOIS



Plus de **103 000**, c'est le nombre de d'objets et de photographies réunis dans les collections du Musée comtois





Muséum

GARDIEN DE LA BIODIVERSITÉ.



UN MUSÉUM GRANDEUR NATURE AVEC 6 ESPACES POUR UN MUSÉE

Inattendu en ce lieu hors du commun, le Muséum de Besançon occupe une place de choix dans l'enceinte de la Citadelle. Des collections d'histoire naturelle aux nombreuses espèces vivantes présentées, tour d'horizon de **cet établissement atypique consacré à la compréhension de la biodiversité animale et végétale, ainsi qu'à son évolution.**

Nulle part ailleurs en France, il n'est possible de voir une telle diversité zoologique réunie en un même lieu : insectes, araignées et grenouilles (**Insectarium**), poissons, crustacés et tortues (**Aquarium**), mammifères et oiseaux du monde entier (**Jardin zoologique**) mais aussi animaux domestiques (**Petite ferme**) ou encore petits mammifères et amphibiens nocturnes d'Europe (**Noctarium**). Sans oublier la diversité du vivant et son évolution décryptées dans un espace dédié (**Naturalium**).

UNE BIODIVERSITÉ À PRÉSERVER

Le Naturalium est l'espace d'introduction du Muséum. Il présente une exposition permanente entièrement consacrée à la biodiversité et sensibilise petits et grands à la richesse de celle-ci : évolution, menaces, actions de sauvegarde. Réparties en 6 salles, d'innombrables collections en zoologie, ostéologie, botanique ou encore paléontologie, des modules muséographiques, des supports multimédias ou encore des manipulations viennent animer le propos et apporter une vision éclairée sur ce thème actuel et essentiel dans notre société.

UN MUSÉUM ENGAGÉ POUR LA FAUNE SAUVAGE LOCALE

Le Muséum est engagé dans plusieurs actions de **conservation ex situ (en environnement géré) et in situ (en milieu naturel) d'espèces menacées** qui visent à une conservation intégrée (prise en compte des populations sauvages et celles en environnement géré). Outre ces projets d'étude et de sauvegarde, les équipes du Muséum agissent pour la **faune sauvage locale**. Elles s'investissent ainsi dans des programmes de suivi d'espèces (Avifaune, Chiroptères, Herpétofaune) dont le site est le lieu de vie, et se portent garantes du respect des lois visant à protéger ces espèces précieuses, dans le cadre de travaux ou encore du développement d'activités touristiques ou sportives. La Citadelle est labellisée « **Refuge Chauve-souris** » depuis 2016 car le Muséum réalise un suivi scientifique des colonies de chauves-souris et assure la tranquillité des animaux. La faune sauvage locale de la Citadelle est également étudiée par des recensements annuels qui contribuent aux données de l'Institut National pour la Protection de la Nature (INPN).

LE BIEN-ÊTRE ANIMAL, LA PRIORITÉ DE L'ÉQUIPE DU MUSÉUM

Le bien-être animal est le principal enjeu quotidien des soigneurs animaliers. Particulièrement observateurs, ils rapportent aux zootechniciens et aux vétérinaires le moindre comportement anormal afin de s'assurer de la bonne santé des animaux. Ils agrémentent aussi leur environnement de différents éléments d'enrichissement (alimentaire, cognitif, sensoriel, etc) favorisant leur activité. Le bien-être animal passe également par l'entraînement médical, basé sur des mécanismes naturels d'apprentissage. L'objectif est d'arriver à pratiquer des soins et des examens médicaux sans contention ni geste invasif de la part du soigneur. De plus, de nombreuses études éthologiques (étude du comportement animal) sont réalisées chaque année, afin d'adapter les pratiques.



LE SAVIEZ-VOUS ? 3 INFOS INATTENDUES SUR LE MUSÉUM

L'HISTOIRE DU MUSÉUM DÉBUTE AU XVIII^e SIÈCLE

Tour à tour Cabinet d'histoire naturelle, Musée de géologie, Muséum jurassien, les premières traces du Muséum d'histoire naturelle de Besançon remontent à 1793 ! Le musée s'installera finalement à la Citadelle dès 1959, où il ouvrira une grande exposition d'entomologie (étude des insectes).

LE MUSÉUM D'HISTOIRE NATURELLE EST RECONNU « MUSÉE DE FRANCE »

Aujourd'hui, le Muséum abrite **un fonds exceptionnel par sa richesse comme sa diversité**, dont la majeure partie a été constituée par la Faculté des Sciences de Besançon aux XIX^e et XX^e siècles. Il est reconnu comme « Musée de France » pour l'intérêt du **patrimoine scientifique et naturel** qu'il préserve, étudie et transmet. Le nombre de pièces réunies dans les collections du Muséum s'élève à 1 million.

LE MUSÉUM EST SPÉCIALISÉ DANS LA PRÉSERVATION D'ESPÈCES SENSIBLES ET MENACÉES

Les équipes animalières sont reconnues à l'échelle européenne pour leurs compétences zootechniques et leurs capacités de reproduction d'espèces sensibles. Ainsi, le Parc zoologique est acteur de 60 programmes de conservation en 2023 dont 6 projets de réintroduction. Près de 70% des espèces présentées y sont élevées dans le cadre de programmes d'élevage européens ou internationaux.

VISITE GUIDÉE AU CŒUR D'UN PARC ZOOLOGIQUE UNIQUE EN FRANCE

#1 LE JARDIN ZOOLOGIQUE ET SES ESPÈCES MENACÉES

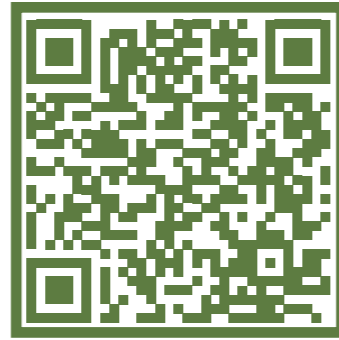
Résolument pédagogique, le Jardin zoologique met l'accent sur la **conservation d'espèces animales du monde entier menacées d'extinction**. Les espèces présentées sont choisies en fonction de leur statut de conservation sur la Liste Rouge de l'UICN, leur inscription dans un projet de sauvegarde, et leur adéquation avec les espaces disponibles au Parc zoologique afin d'assurer le bien-être des animaux.

> LES PRIMATES

15 espèces de singes et 4 espèces de lémuriens en voie de disparition sont hébergés et évoluent dans des espaces végétalisés.

> LES OISEAUX

Près d'une centaine d'oiseaux, **de 23 espèces différentes dont 11 espèces menacées**, sont élevées. Les visiteurs peuvent pénétrer dans la **grande volière immersive** pour observer en direct les oiseaux. Chaque année, à la sortie de l'hiver, l'accent est mis sur la création des nids et des éléments mis à disposition des oiseaux (brindilles, mousses, etc.) pour leur permettre la mise en place de leur lieu de ponte.



SCANNEZ POUR EN SAVOIR PLUS SUR LE MUSÉUM

> LES MACROPODES

En surplomb du Jardin zoologique, deux espèces marsupiales endémiques d'Australie sont observables : le Kangourou roux et le Wallaby des rochers, espèce particulièrement rare en captivité. Le Muséum de Besançon a été le premier parc européen à accueillir cette espèce menacée, inscrite dans un programme d'élevage international.

> LA PETITE FERME : ELLE A TOUT D'UNE GRANDE

Au Muséum, les animaux domestiques ne sont pas oubliés ! La Petite Ferme, c'est le lieu idéal pour initier le jeune public au monde animal et lui transmettre quelques notions de biologie élémentaires.

> ET AUSSI...

En début de visite, les visiteurs peuvent observer le plus grand nombre de mâles babouins gélada au monde. Ils peuvent découvrir de nombreuses espèces menacées d'ongulés du monde entier (vigognes, Tur du Caucase). Depuis le mois de juillet 2024, des **Urials** sont arrivés au sein du Parc Zoologique, dans un enclos moderne, imaginé et pensé pour leur bien-être. Enfin, depuis l'automne 2021, un couple de Paresseux, espèce emblématique d'Amérique Latine, réputée pour être la plus lente du monde, évolue dans un espace propice à son repos.

#2 UN AQUARIUM RÉGIONAL

L'Aquarium propose une muséographie mettant en valeur différents écosystèmes aquatiques d'eau douce à travers un discours scientifique limpide.

L'exposition s'ouvre également aux insectes, aux amphibiens, aux reptiles et même aux méduses. Un parti pris atypique pour mettre en valeur la faune et la flore des rivières de Bourgogne - Franche-Comté.

> UN AQUARIUM ENGAGÉ POUR LA SAUVEGARDE D'ESPÈCES MENACÉES

La dimension sensibilisation et le volet sauvegarde ont toujours été au cœur du projet de l'Aquarium. Ainsi, depuis plus de 40 ans, la ferme aquacole abrite des espèces aquatiques menacées et favorise leur réintroduction dans leur milieu naturel. Depuis 2005, le Muséum de Besançon déploie par exemple tous ses efforts pour sauver l'Apron du Rhône, un petit poisson, qui grâce au Muséum, est passé en 2019 du statut " en danger critique d'extinction " à " en danger " sur la Liste Rouge UICN (Union internationale pour la conservation de la nature).

#3 UN INSECTARIUM XXL

Abrité au 1^{er} étage de l'ancien arsenal, **l'Insectarium de la Citadelle est l'un des plus complets et des plus**

intéressants sur le plan européen, tant pour le grand public que pour les scientifiques. Dynastes, criquets, phasmes, cétoines, grillons, scorpions, blattes, mygales ou encore dendrobates s'offrent au regard des visiteurs, à travers, une scénographie pédagogique où se mêlent exposition muséale et exposition vivante.

> LA VIE DES INSECTES EN LIVE !

Une large baie vitrée permet de découvrir la salle d'élevage qui cache près de 90 espèces différentes. Au plafond, les néphiles, araignées de Madagascar, jouent le rôle d'insecticide naturel en attrapant les proies s'échappant des vivariums. Avec l'arrivée des beaux jours, les abeilles domestiques font leur miel

juste à côté de la cuisine reconstituée où prolifèrent des insectes qui peuplent notre maison.

> DES ÉLEVAGES MÉTICULEUX POUR LA CONSERVATION

L'équipe animalière a acquis une grande précision et une technicité pour réguler la température, l'humidité, et gérer à long terme les élevages de toutes ces espèces réunies. 5 espèces participent à un programme d'élevage européen telles que 3 espèces de mygales, un scorpion, un ténébrion ou le Dynaste hercule.



#4 UN NOCTARIUM UNIQUE EN EUROPE

Direction l'ancienne poudrière : grâce à une **inversion du cycle jour-nuit**, on surprend la vie nocturne de **dizaines de petits mammifères et amphibiens de nos régions**. Encore quelques minutes d'adaptation à l'obscurité et de patience et le visiteur dénichera les locataires du Noctarium ! Parmi eux, le Rat des moissons, la Salamandre tâchetée et le Grand hamster, qui font partie d'un projet de sauvegarde.

> RATS DES VILLES OU RATS DES CHAMPS ?

Tour à tour, dans un décor savamment reconstitué, le visiteur fera connaissance avec les petits mammifères des champs, forêts (campagnols, mulots, lérots, loirs, grands hamsters...) et des villes (souris domestiques, rats d'égout et rats noirs).

> PLACE AUX AMPHIBIENS DU COIN

Le Noctarium, ce sont aussi de discrets amphibiens locaux (salamandre, crapaud, rainette). Unique en Europe par la nature des animaux présentés, le Noctarium s'inscrit avec originalité dans la présentation du vivant.





Carnet de Route

UNE JOURNÉE EN FAMILLE À LA CITADELLE

9 h 15

VOYAGER DANS LE TEMPS AVEC LE SPECTACLE MULTIMÉDIA « HISTOIRE DE MIEUX LA VOIR »

Le feu fait rage, un cavalier passe à vive allure, des poings se lèvent, la colère gronde dans la ville ; des boulets de canons sifflent au-dessus des têtes, Vauban se penche sur les murs d'une fortification en construction, le calme revient ; et puis viennent des images plus contemporaines, la Seconde Guerre mondiale, d'autres visages, d'autres histoires. Conçu comme une gigantesque fresque historique, le **spectacle multimédia immersif** plonge les spectateurs au cœur de l'histoire et leur fait revivre les événements qui ont marqué la ville et la citadelle de Besançon. À 300°, les murs de la Chapelle Saint-Étienne délivrent leurs secrets, mêlant documents d'archives inédits, œuvres d'art et comédiens : 15 minutes pour un fabuleux voyage dans le temps à partager en famille pour bien débiter la visite du site.

9 h 35

SE PRENDRE POUR SHERLOCK HOLMES AVEC L'APPLICATION MACITADELLE

Sur le principe d'un escape game, « **La Cavale des Cadets** » conduit les joueurs à incarner des Cadets du Roi ayant décidé de prendre la poudre d'escampette. Le « **Défi de Vauban** » permet quant à lui de se mettre dans la peau d'artisans ayant pour mission de bâtir la citadelle.

10 h 30

EXPLORER LA FRANCHE-COMTÉ D'HIER ET D'AUJOURD'HUI : DIRECTION LE MUSÉE COMTOIS

Comment vivent les femmes et les hommes sur le territoire franc-comtois depuis la fin du XVIII^e siècle ? C'est ce que l'on découvre au détour d'un vaste fonds photographique. Passage obligatoire par l'impressionnante collection de marionnettes : un art satirique, né à la Révolution française et toujours bien vivant !

11 h 30

PRENDRE UNE LEÇON DE SCIENCES NAT' AU MUSÉUM

Unique en France, le Muséum de la Citadelle regroupe 6 espaces illustrant la biodiversité de tous les continents : le Naturalium, le Jardin zoologique dont la Petite ferme, l'Insectarium, l'Aquarium et le Noctarium. Une manière d'apprendre en se divertissant !

12 h 45

PAUSE DÉJEUNER !

Pique-nique dans le Parc Saint-Étienne pour les plus pressés ou pause gourmande au restaurant le MOMENTUM.

15 h

PAPOTER AVEC VAUBAN

Une visite théâtralisée pour faire connaissance avec Vauban (en chair et en os, incarné par un talentueux comédien) et découvrir toute la richesse de la Citadelle à travers le récit de celui qui l'a imaginée, dessinée et conçue !

16 h 30

FAIRE UN SELFIE SOUVENIR

C'est l'heure pour les visiteurs de poser un dernier regard sur le superbe panorama qu'offre le Parc Saint-Étienne et d'immortaliser leur venue à la Citadelle. Un joli souvenir avant la prochaine visite !



Informations pratiques

LA CITADELLE MODE D'EMPLOI

OUVERTURE

La Citadelle et ses musées sont ouverts 7/7 jours sauf les 25 décembre, 1^{er} janvier et lundis en basse saison. Fermeture annuelle en janvier 2027.

> Du 7 février au 31 mars inclus : 10 h - 17 h

> Du 1^{er} avril au 30 juin inclus : 9 h - 18 h

> Du 1^{er} juillet au 31 août inclus : 9 h - 19 h

> Du 1^{er} septembre au 31 octobre inclus : 9 h - 18 h

> Du 1^{er} novembre au 31 décembre inclus : 10 h - 17 h

Horaires susceptibles d'être légèrement modifiés ; il est conseillé de se renseigner avant une visite.

Durée de visite conseillée : au moins une demi-journée.

Les animaux domestiques ne sont pas admis sur le site (sauf chiens guides).

TARIFS 2026 : UN BILLET UNIQUE DES EXPÉRIENCES MULTIPLES

Le billet d'entrée à la Citadelle donne accès à tous les musées, centres d'intérêt, expositions temporaires, espaces animaliers...

> ADULTE : 13,50 €

> ADULTE BASSE SAISON (du 07/02 au 31/03
et du 01/11 au 31/12) : 9,50 €

> RÉDUIT ET ENFANT (8-17 ANS) : 9,50 €

> ENFANT (4-7 ANS) : 5,80 €

> MOINS DE 4 ANS : gratuit

> PERSONNE EN SITUATION DE HANDICAP : gratuit

> ABONNEMENTS ANNUELS : tarifs détaillés
sur citadelle.com

RESTAURATION

Il est possible de se restaurer sur place au :

> **MOMENTUM** : une cuisine avec des produits de qualité, locaux, en circuits courts, de saison et dans la mesure du possible biologiques.

> **GOLOSA** : de la street-food de qualité avec des produits frais et du fait maison. Ouvert selon la saison, se renseigner avant visite.

Pour dénicher plus d'adresses gourmandes au cœur de Besançon, rendez-vous sur :

www.besancon-tourisme.com

ACCÈS

DEPUIS PARIS

À 4 h de Paris en voiture (A6 direction Sud, puis A36 Direction Besançon, sortie Besançon Centre)

À 2 h 30 de Paris en TGV depuis la gare de Lyon.

DEPUIS BESANÇON

À pied

De pittoresques itinéraires balisés permettent de rejoindre la Citadelle depuis le cœur de ville.

Prévoir environ 30 minutes depuis Rivotte ou Tarragnoz (le parcours comporte des cheminements par escaliers, prévoyez des chaussures confortables !).

En bus de ville

D'avril à octobre, il suffit d'emprunter la ligne « Ginko Citadelle » depuis le Parking Chamars (place Saint-Jacques).

Desserte accessible aux détenteurs d'un titre de transport Ginko (ticket unitaire, journée ou abonnement) ou d'un Besançon Pass Tourisme.

Gratuit le samedi.

Renseignements, horaires et tarifs au 03 70 27 71 60 (service Ginko).

En petit train touristique

Un petit train touristique grimpe jusqu'à la Citadelle depuis le parking Rivotte face au restaurant le Manège (sortie Besançon – Direction Pontarlier).

Renseignements, horaires, tarifs et billets en ligne sur visitezbesancon.com ou par téléphone 03 81 68 13 25

Parking

Un parking payant est situé à proximité de l'entrée de la Citadelle. Attention, nombre de places très limité.

Il est vivement recommandé de privilégier les transports en commun en période estivale.

PMR

La Citadelle est partiellement accessible aux personnes à mobilité réduite.

Un véhicule électrique est à disposition des personnes à mobilité réduite pour les conduire dans la partie haute du site.

Et si la Citadelle était un prétexte pour s'offrir un bol d'air pur ?

FAITES DURER LE PLAISIR À BESANÇON : CARNET DE ROUTE

(RE)DÉCOUVRIR BESANÇON

« *Besançon n'est pas seulement une des plus jolies villes de France, elle abonde de gens de cœur et d'esprit* ». Ces mots de Stendhal glissent sur la cité franc-comtoise, ils s'accrochent à l'horloge astronomique de la cathédrale Saint-Jean, se hissent sur les escaliers à ciel ouvert, réfléchissent sur les cadrans solaires et résonnent, aujourd'hui encore sur l'imposante façade Renaissance du Palais Granvelle qui abrite le Musée du Temps. Avoir toujours de l'avance, c'est un peu l'état d'esprit de cette ville ouverte sur la nature.

À NE PAS RATER À BESANÇON

Les fortifications urbaines réalisées par Vauban, le Musée des Beaux-Arts et d'Archéologie, la Porte Noire, de nombreux hôtels particuliers du XVIII^e siècle, le Palais Granvelle et son Musée du Temps, la Maison natale de Victor Hugo. Sans oublier la balade à vélo le long du Doubs.

UN PEU PLUS LOIN :

La Saline royale d'Arc-et-Senans, manufacture royale du XVIII^e siècle, conçue par l'architecte visionnaire Claude-Nicolas Ledoux. Témoignage unique dans l'histoire industrielle, elle est inscrite au Patrimoine mondial de l'UNESCO.

OÙ POSER SES VALISES À BESANÇON ?

- **LE SAUVAGE**
www.hotel-lesauvage.com
- **HÔTEL VICTOR HUGO**
www.victorhugohotel.fr
- **L'HÔTEL DE PARIS**
www.besanconhoteldeparis.com
- **LA MAISON DE VERRE**
www.lamaisondeverre.com
- **BEST WESTERN CITADELLE**
www.bestwesterncitadelle.com
- **MERCURE**
www.accorhotels.com
- **L'HÔTEL VAUBAN**
www.hotel-vauban.fr

Retrouvez tous les établissements sur le site de Tourisme et Congrès Besançon :
www.besancon-tourisme.com

LE PASS TOURISME : LE BON PLAN POUR VISITER BESANÇON

Visitez la ville grâce au Besançon Pass Tourisme. Il comprend une entrée à

- > la Citadelle,
 - > la Maison Victor Hugo,
 - > le Musée du Temps,
 - > le Musée des Beaux-Arts et d'Archéologie
- ainsi qu'un accès à l'ensemble du réseau de transport public GINKO.

Ce PASS se décline en trois durées : **24, 48 ou 72 heures.**

> En vente à l'Office de Tourisme, dans le réseau revendeur Ginko, ou en ligne.



PARCOURS SUGGÉRÉ DE VISITE

- 1 **ESPACE VAUBAN**
Visite : 20 à 45 min
- 2 **SPECTACLE HISTORIQUE MULTIMÉDIA**
Durée : 15 min
- 3 **CHAMBRÉE DE SOLDATS**
Durée : de 20 à 45 min
- 4 **JARDIN VAUBAN**
Durée : 15 min
- 5 **MOULIN À CHEVAL**
Durée : 15 min
- 6 **MUSÉE COMTOIS**
Visite : 45 min à 1 h 30
- 7 **MUSÉE DE LA RÉSISTANCE ET DE LA DÉPORTATION**
Visite : 1 h 15 à 2 h 30
- 8 **NATURALIUM**
Visite : 45 min à 1 h
- 9 **AQUARIUM**
Visite : 20 à 45 min
- 10 **INSECTARIUM**
Visite : 20 à 45 min
- 11 **JARDIN ZOOLOGIQUE ET PETITE FERME**
Visite : 1 à 2 h
- 12 **NOCTARIUM**
Visite : 20 à 45 min

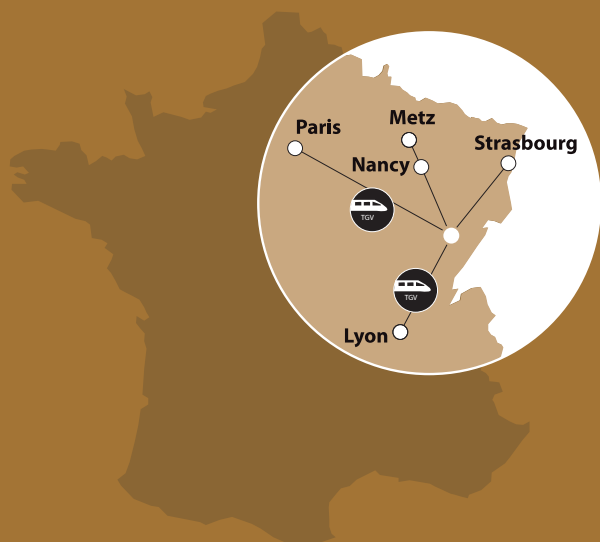
 **DÉCOUVERTE DU CHEMIN DE RONDE**
45 min de promenade

 Accès aux chemins de ronde

 Panoramas



Crédits photos : Christophe Roy, Jacky Renard, Jean-Charles Sexe, Johann Cour Suricate, Musée comtois, Eric Chatelain, Sonia Dourlot, Yoan Jeudy, Pauline Benoît, Adrien Crucet, Marc Paygnard, Jean Garneret, David Lefranc, Benjamin Duchaine, Nicolas Waltefaugle, Caro Lechat photos, Cédric Lambert, Christa Schnepf, JC Jacottot, Christa Schnepf



En TGV

Paris – 2 h 30
Lyon – 2 h 00
Strasbourg – 1 h 40
Marseille – 3 h 45
Lille – 3 h 30
Dijon – 45 mm
Francfort – 3 h 30
Zurich – 2 h 00
Bâle – 1 h 30

Distances Besançon depuis

Paris 411 km
Lyon 256 km
Strasbourg 243 km
Marseille 565 km
Lille 579 km
Dijon 93 km
Francfort 446 km
Zurich 251 km
Bâle 166 km
Luxembourg 325 km
Genève 176 km
Bruxelles : 541 km



Fortifications de Vauban

CONTACTS PRESSE

Marie-Pierre Papazian
03 81 87 83 37
marie-pierre.papazian@citadelle.besancon.fr

Claire Antoine
03 81 87 83 08 - 06 47 90 37 89
relations.medias@citadelle.besancon.fr

ENTRÉE DE LA CITADELLE

99 rue des fusillés de la Résistance
25000 Besançon
Coordonnées GPS : 47.2318894, 6.0317377

Adresse postale : Mairie de Besançon 2 rue Mégevand 25000 Besançon



SCANNEZ POUR DÉCOUVRIR
LA VIDÉO GÉNÉRIQUE
DE LA CITADELLE

